



FACULTAD DE  
COMUNICACIONES

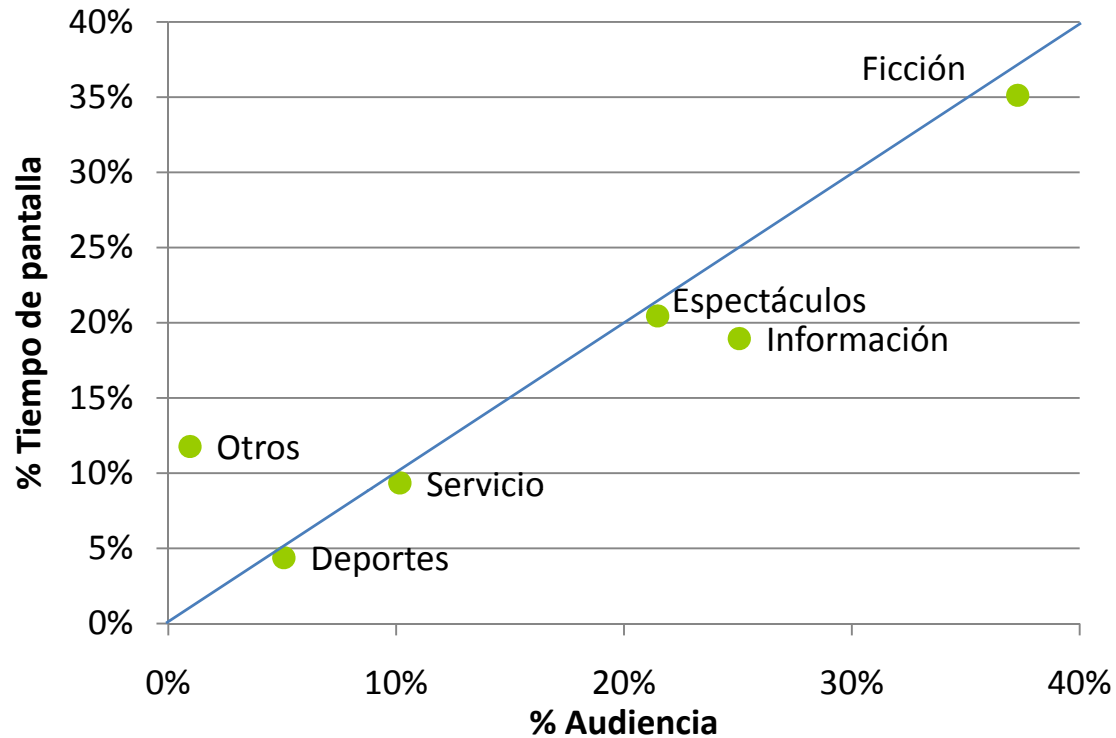
TERCER  
INFORME  
OBITEL  
CHILE

2009

---

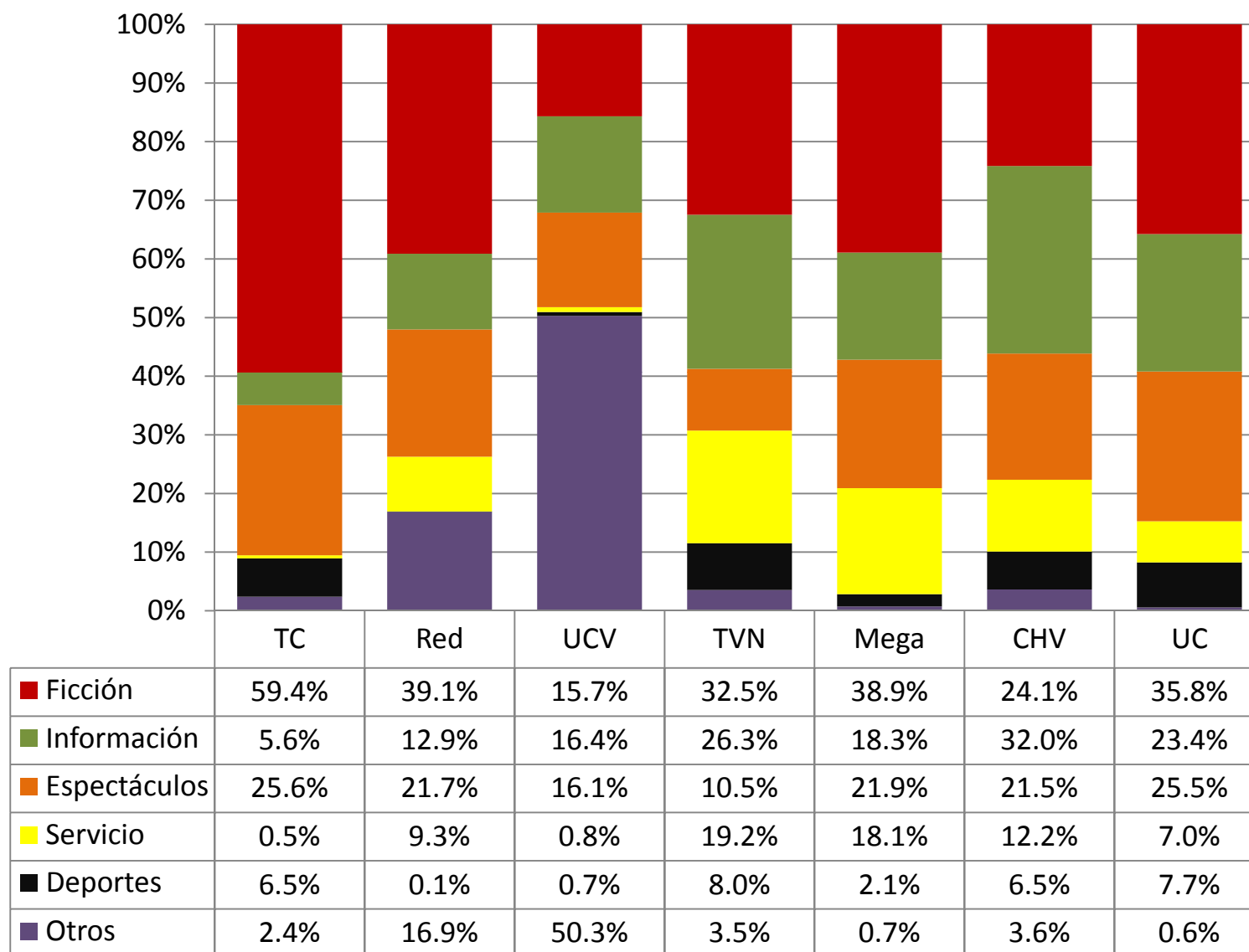
CONTEXTO GENERAL

## Composición de la pantalla | Tiempos y audiencias



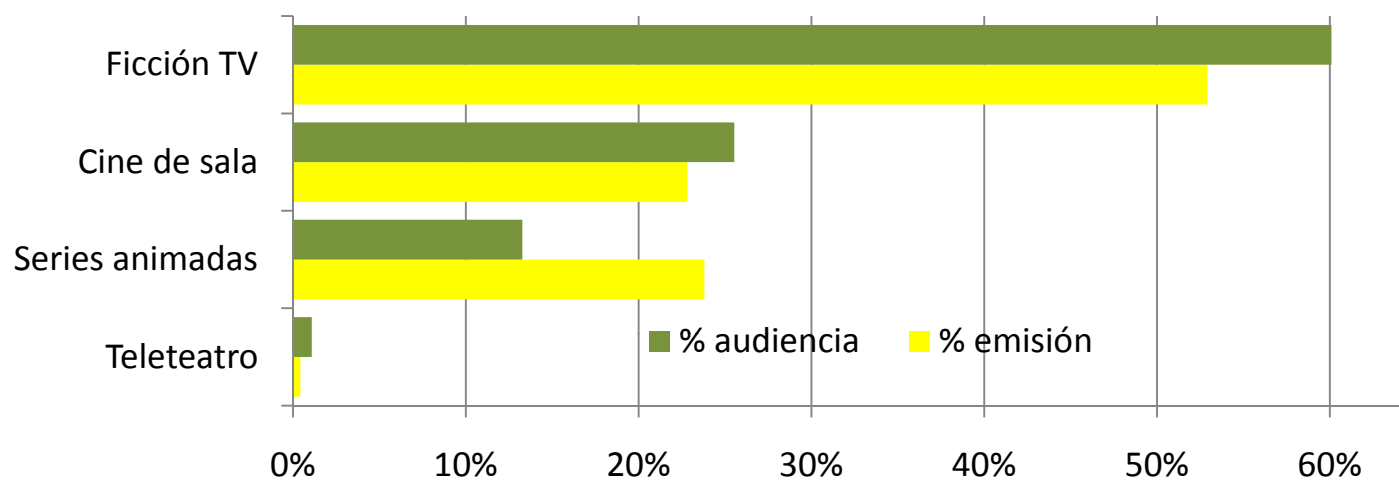
Programación anual	Horas	Emisiones	% tiempo	% audiencia
Ficción	19,419	34,385	35%	37%
Información	10,475	24,391	19%	25%
Espectáculos	11,309	13,431	20%	21%
Servicio	5,169	6,666	9%	10%
Deportes	2,418	2,548	4%	5%
Otros	6,509	7,918	12%	1%
<b>Total</b>	<b>55,299</b>	<b>89,339</b>	<b>100%</b>	<b>100%</b>

## Composición de la pantalla por canal



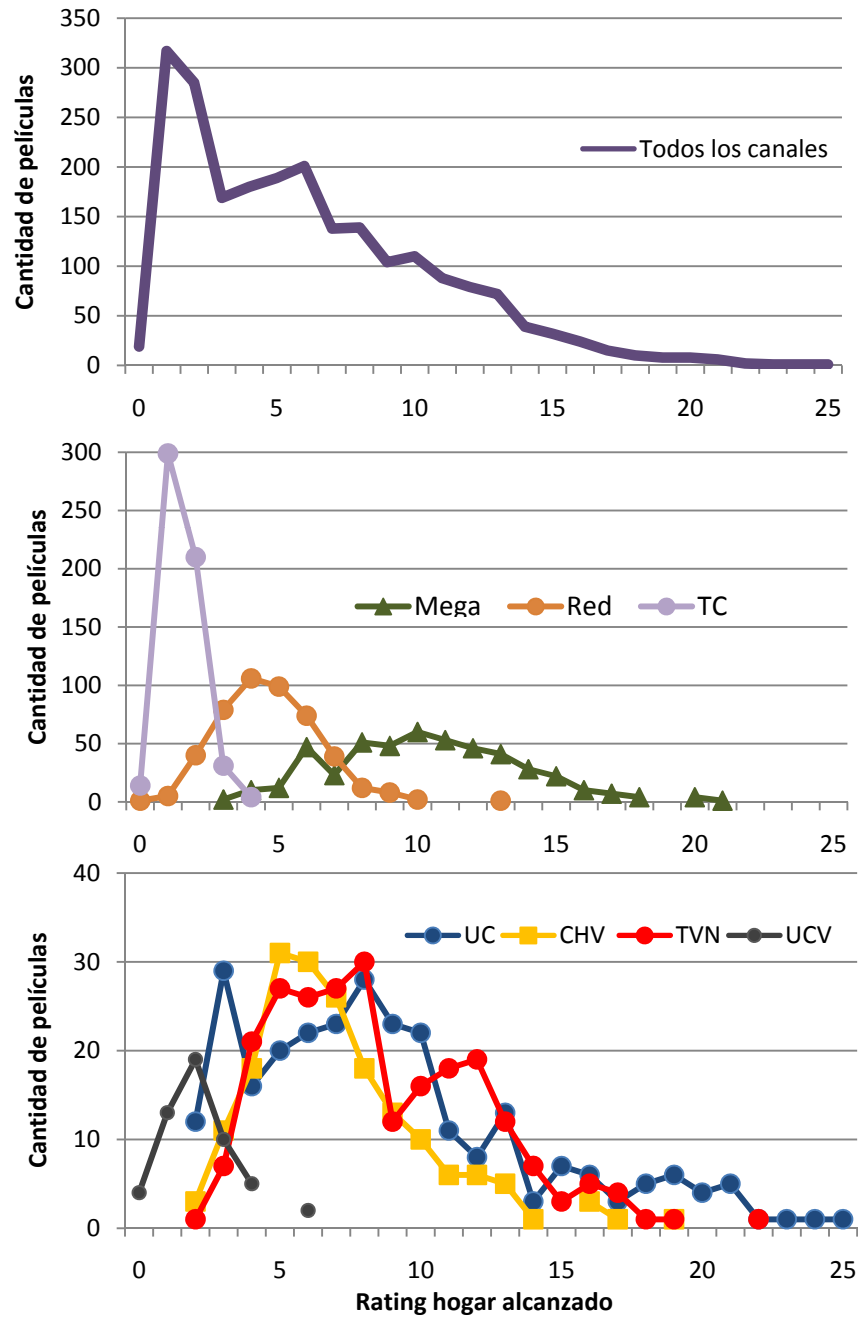
Fuente: Obitel, Time Ibope

## Emisión y audiencia de la ficción para televisión



Programación anual 2008	Horas	Emisiones	% tiempo pantalla	% audiencia
Ficción TV	10,279	13,739	53%	60%
Cine de sala	4,433	2,800	23%	26%
Series animadas	4,624	17,794	24%	13%
Teleteatro	83	52	0%	1%
<b>Total</b>	<b>19,419</b>	<b>34,385</b>	<b>100%</b>	<b>100%</b>

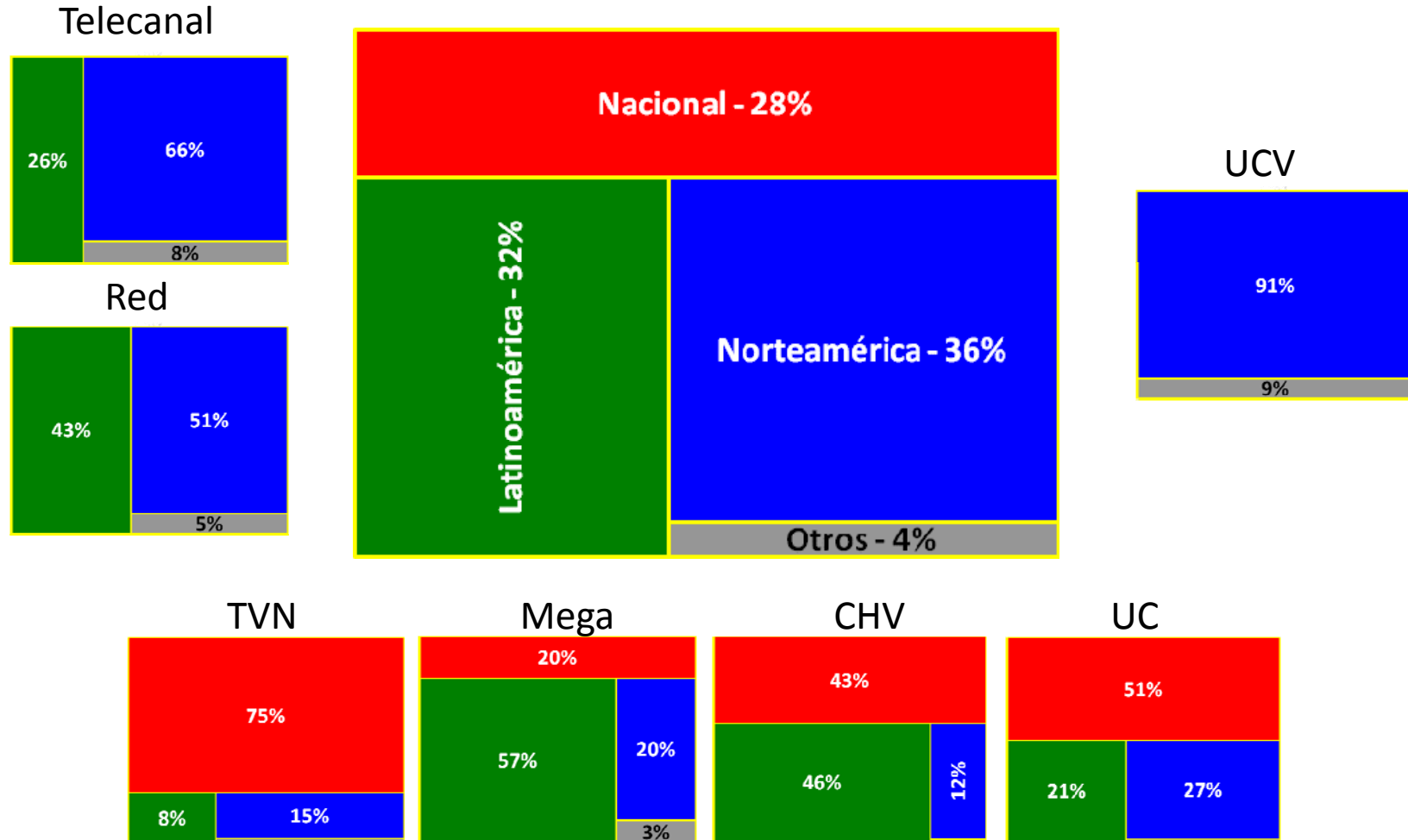
# Patrones de exhibición de cine



Fuente: Obitel, Time Ibope

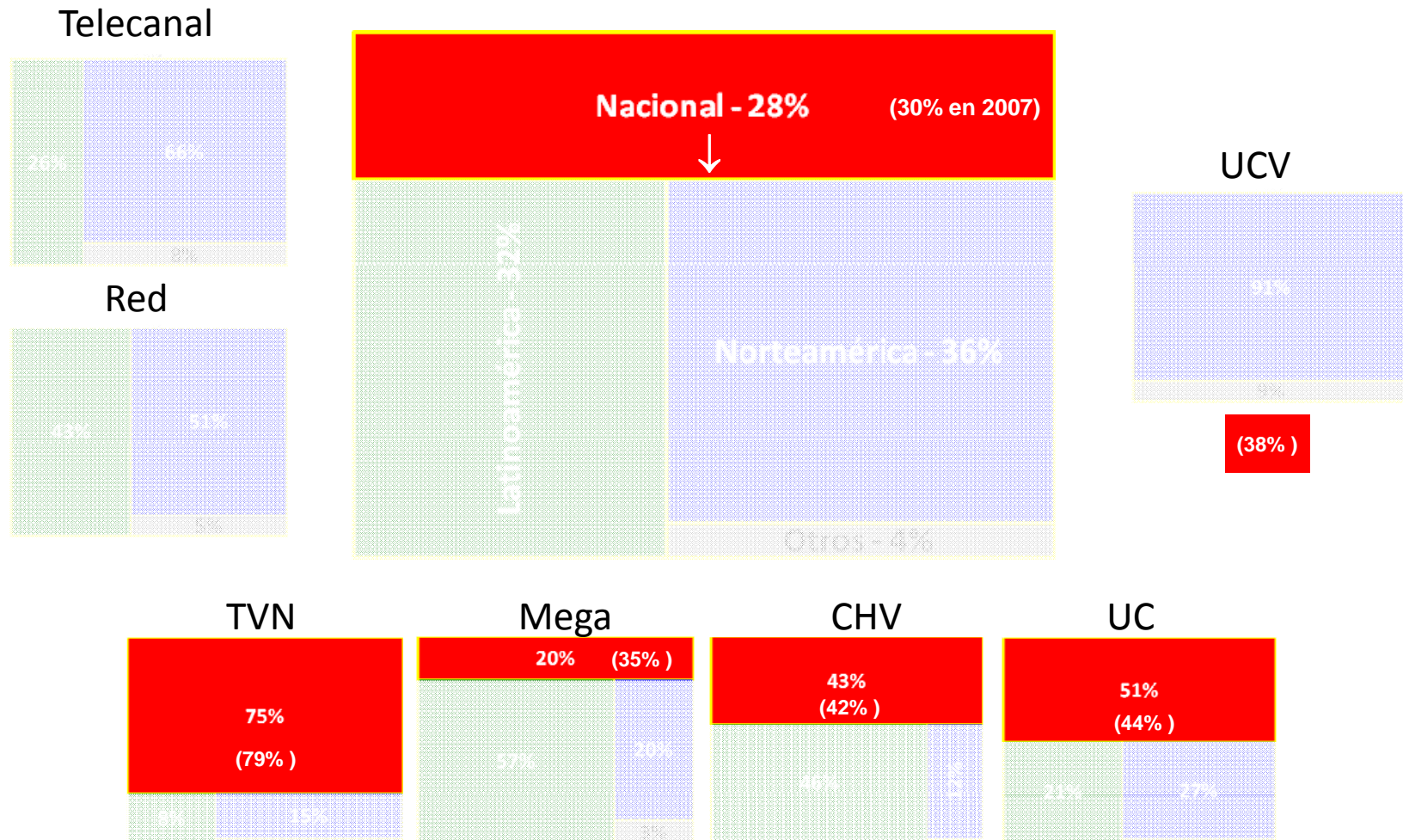
# Ficción para televisión 2008 (estreno y repetición)

## TIEMPO DE PANTALLA



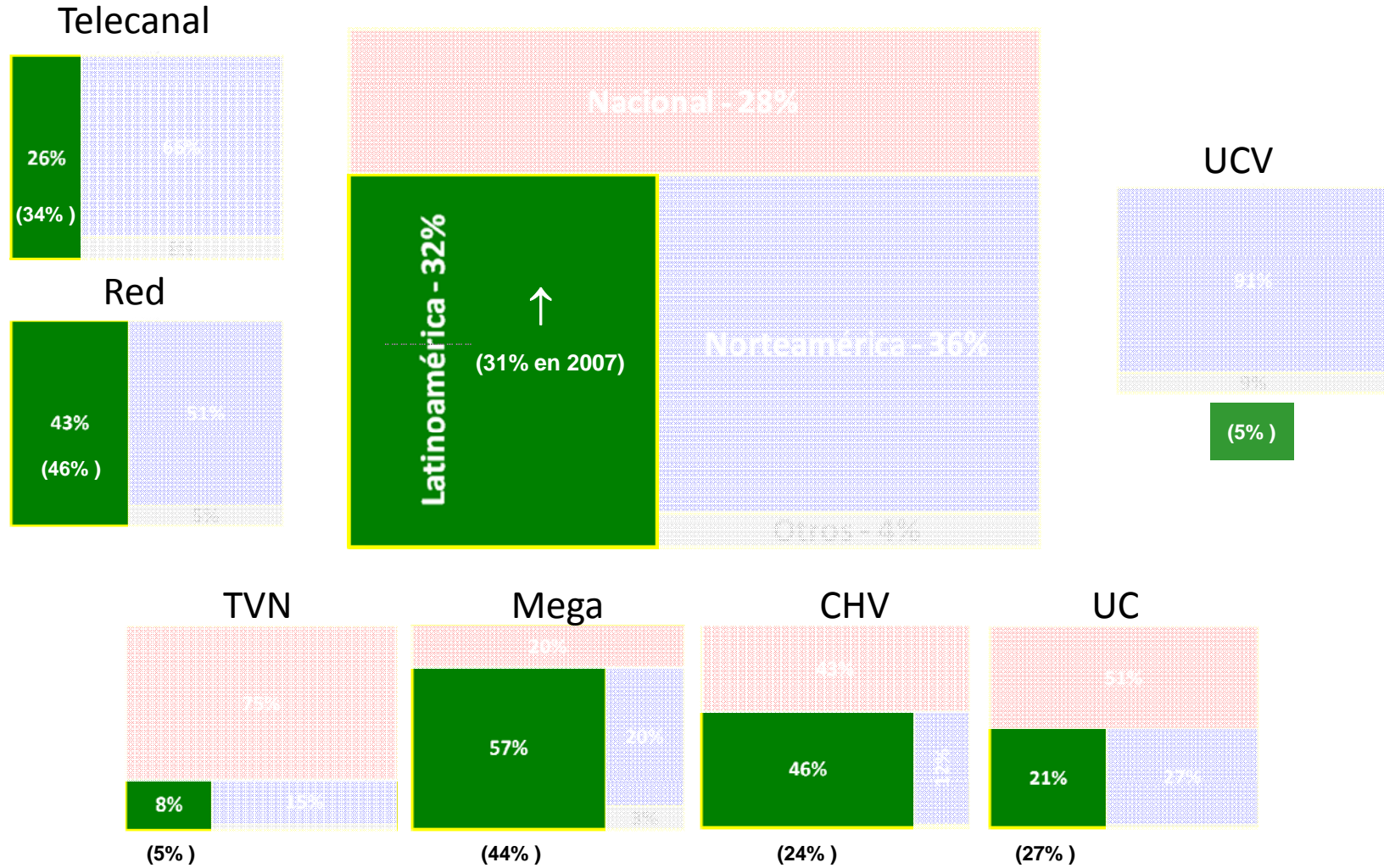
# Ficción para televisión 2008 (estreno y repetición)

## TIEMPO DE PANTALLA



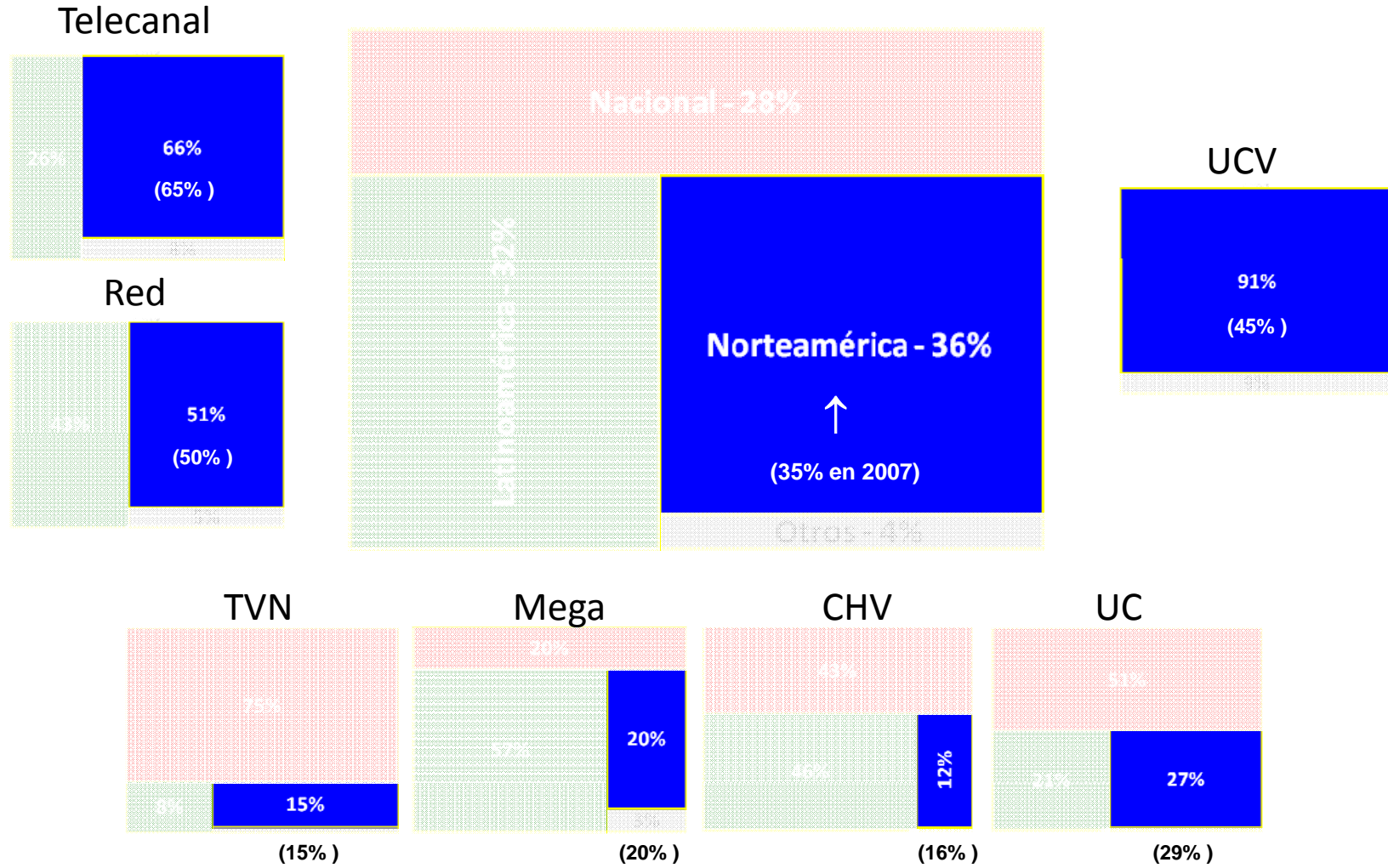
# Ficción para televisión 2008 (estreno y repetición)

## TIEMPO DE PANTALLA



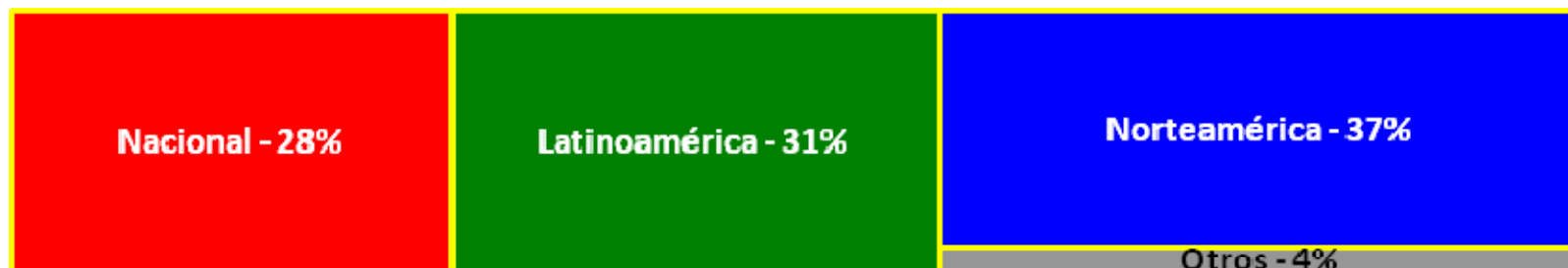
# Ficción para televisión 2008 (estreno y repetición)

## TIEMPO DE PANTALLA



# Emisión y audiencia de la ficción televisiva según origen

Porcentaje de los tiempos de pantalla de la ficción TV durante 2008



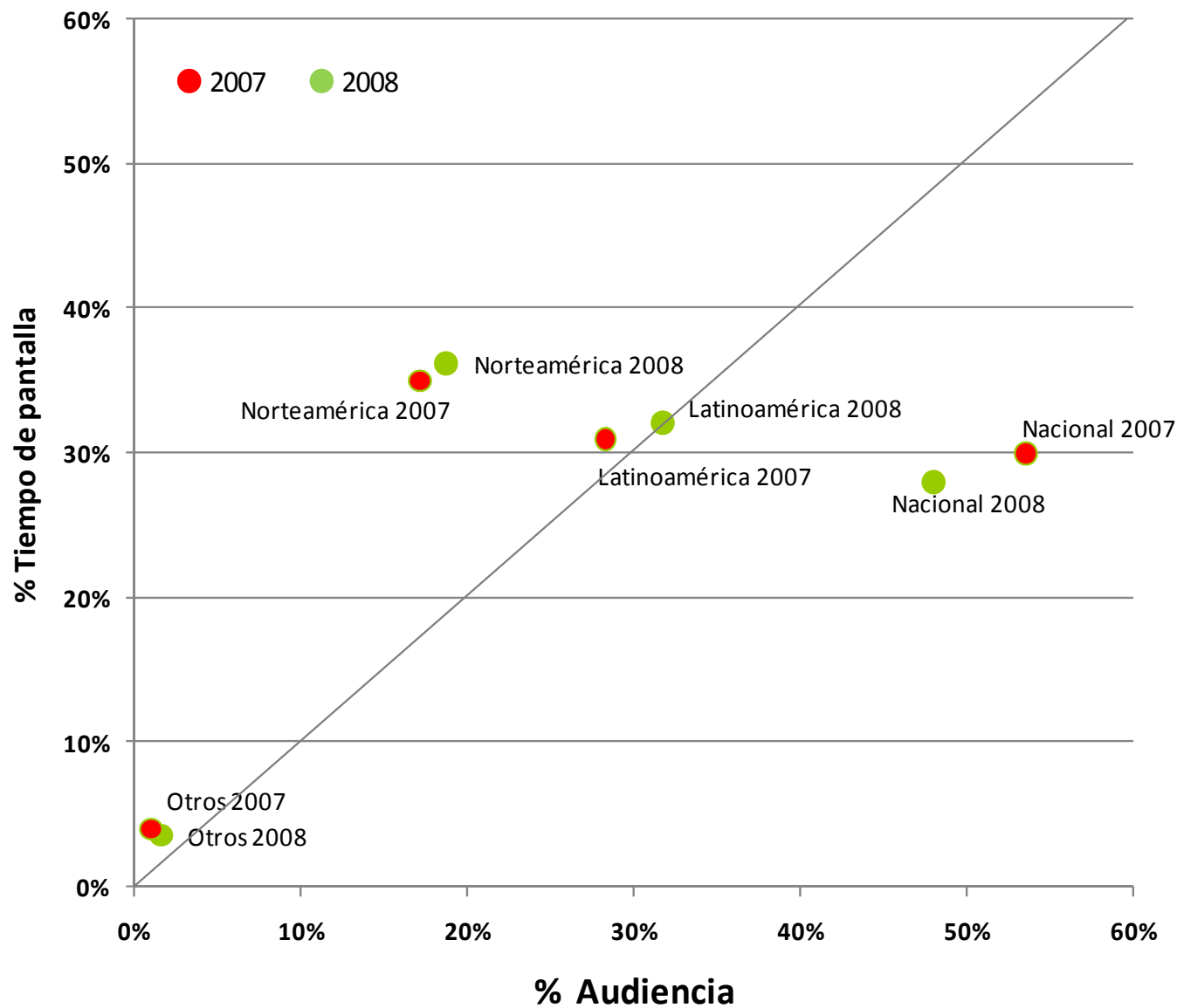
Porcentaje de las audiencias logradas



Ficción TV 2008	Nacional	Latinoamérica	Norteamérica	Otros
% Emisión	28%	31%	37%	4%
% Rating	48%	30%	20%	2%

Ficción TV 2007	Nacional	Latinoamérica	Norteamérica	Otros
% Emisión	30%	31%	35%	4%
% Rating	54%	28%	17%	1%

# Emisión y audiencia de la ficción televisiva según origen



## Caída de audiencia del horario tradicional de la telenovela vespertina

Rating TV: 20 a 21 horas		2004	2005	2006	2007	2008	Caída en 5 años
Total	Hogares	66.5	65.0	63.2	61.3	56.8	-15%
	Personas	29.5	27.3	26.0	25.9	23.3	-21%
Sexo	Hombres	26.2	24.0	23.3	23.2	21.2	-19%
	Mujeres	32.6	30.2	28.5	28.4	25.3	-22%
Edad	04-12	32.0	28.3	27.6	25.2	23.3	-27%
	13-17	30.8	28.0	26.8	24.5	22.7	-26%
	18-24	23.9	22.1	20.4	20.2	16.2	-32%
	25-34	27.4	23.4	22.0	22.8	19.8	-28%
	35-49	26.1	26.0	24.2	24.5	22.4	-14%
	50-64	32.9	30.3	28.6	30.1	27.4	-17%
	65+	38.7	37.2	38.3	37.8	34.9	-10%
GSE	ABC1	24.7	24.4	22.2	22.5	19.4	-21%
	C2	27.6	25.2	25.1	24.6	21.5	-22%
	C3	29.6	25.8	25.1	25.8	24.2	-18%
	D	31.9	30.3	28.0	27.5	24.8	-22%

## Tendencias en la ficción televisiva

# Tendencias en la ficción televisiva

## Telenovelas vespertinas: el melodrama y el sitcom

- Ratings decrecientes y nuevos actores en el mercado.
- Los cambios industriales motivaron innovaciones en los contenidos, retórica y estructura.
- Se manifestaron **dos modelos de telenovela**:
  - Melodramático tradicional (Viuda Alegre, Hijos del Monte, Don Amor):
    - Consiguió mantener la fidelidad del público adulto (45% de la audiencia de las telenovelas de TVN corresponde a adultos sobre los 50 años).
    - Matrices genéricas reconocidas:
      - Pareja protagónica central, coartada por fuerzas externas.
      - Marcada por la búsqueda de una identidad no reconocida.
    - Innovación en tramas de humor y misterio.
  - Ligado a la tira argentina (Lola, Mala Conducta):
    - Logró atraer con éxito a la audiencia que más ha caído, los jóvenes (más del 41% correspondía a menores de 24 años).
    - Mayor extensión (un año y medio Lola; ocho meses Mala Conducta).
    - Se matizaron las nociones de protagonismo y de trama central.
      - Personajes secundarios que adquieren relevancia a lo largo de la trama --en Lola a veces por no contar con los actores luego del alargue--.
      - Protagonismo mixto en Mala Conducta.
    - Retórica audiovisual ligada al video-clip (colorido y montaje).

# Tendencias en la ficción televisiva

## El año de la época y la nostalgia

- Contexto del Bicentenario: interés en el pasado se inició el 2007 con *Héroes* (Canal 13) y *Epopéya* (TVN).
- Explosión en el 2008, con cinco títulos de época (*PAZ*, *Grandes Chilenos*, *Litoral*, *Los 80* y *El Señor de la Querencia*).
  - Mirada totalmente ficticia, con pretensiones de verosimilitud de época.
  - En el juego entre lo doméstico y lo público, junto con representarse los hechos del pasado, se instala una interpretación sobre los hechos.
- *PAZ* (Stanley films, TVN): Miniserie.
  - La cobertura periodística realzó la recuperación de la domesticidad de clase alta.
  - La verdadera novedad estuvo en recuperar las historias periféricas de personajes pobres no reconocidos por la historia oficial (el peón peleador, el pequeño hacendado, la prostituta).
  - Ethos propuesto: la épica de la guerra es una fantasía en la que se daña la fibra social (independiente de si se es pobre o poderoso).
- *Los 80* (Wood Producciones, Canal 13): Serie.
  - Sensación de nostalgia: reconstrucción del colorido, de imágenes de archivo, a través de una dirección de arte que recuperó hasta los más mínimos detalles de la época.
  - Escapa a la mera recuperación nostálgica del pasado, exacerbando los rasgos del melodrama.
  - Referencias a marginales a lo político y económico siempre mediadas por la experiencia de la familia protagonista.
  - Ethos propuesto: la resiliencia de lo cotidiano y de la fortaleza de la familia de clase media como columna identitaria del país.

## Tendencias en la ficción televisiva

### El Señor de la Querencia: los desafíos de las telenovelas nocturnas

- Segundo título entre los más exitoso del año.
- Ficción de época que responde a parámetros distintos del fenómenos anterior.
  - Críticas por falta de verosimilitud o corrección histórica.
  - No se plantea como un intento de incorporar la gran historia al discurso popular.
  - Se propone como **una discusión respecto del presente**: la explotación por parte del empresariado, la violencia intrafamiliar, el empoderamiento de la mujer y las relaciones homosexuales.
  - Tradición de la telenovela de época de TVN tiene la intención explícita de retratar temas sociales contemporáneos a través de la telenovela.

“El gran gatillo del narrador es que la época pone una distancia emocional para el espectador y te permite tratar temas que, por lo duros que son, la gente puede aceptar menos si lo pones en “el espejo” de hoy” (Vicente Sabatini).

- Horario adulto amplía los márgenes de tolerancia a la violencia y a las escenas sexuales explícitas.
  - Críticas a exceso de violencia: sólo en el último capítulo hubo siete muertos (dos degolladas, cuatro baleados y un suicida).
  - Éxito de esta telenovela y de Alguien te mira habla de un cambio de expectativas en cuanto a las telenovelas nocturnas.
  - Desafío en buscar nuevos tópicos y manejo audiovisual congruentes con el público objetivo (¿suspense en ¿Dónde está Elisa??)



FACULTAD DE  
COMUNICACIONES

TERCER  
INFORME  
OBITEL  
CHILE

2009

---

CONTEXTO GENERAL